

## Hydraulicko – pneumatický zdvihák 22 T



Pred použitím si prečítajte pokyny a dodržiavanie bezpečnostných pravidiel.

## Dôležité

Dôkladne si prečítajte tento návod na obsluhu. Dávajte pozor na pokyny týkajúce sa bezpečnosti. Produkt by mal byť používaný správnym a účelným spôsobom. Nedodržovanie týchto pokynov môže viesť k poškodeniu majetku alebo vážnemu zraneniu osôb. Uchovajte tieto pokyny na bezpečnom mieste pre prípadné použitie v budúcnosti.

### 1. Pokyny a bezpečnostné upozornenie

1.1 O udržiavanie zdviháku by sa mala starať kvalifikovaná osoba. Zdvihák musí byť udržiavaný v čistote, aby jeho používanie bolo najlepšie a najbezpečnejšie.

1.2 Maximálne zaťaženie je 22 ton. Neprekračujte zaťaženie.

1.3 Lis musí byť použitý na stanovený účel. Nepoužívajte ho k žiadnemu inému účelu ako je určený.

1.4 V blízkosti miesta práce sa nemôžu zdržiavať deti a neoprávnené osoby.

1.5 Odstráňte zo seba voľné oblečenie, kravatu, hodinky, prstene, ostatnú bižutériu a zviažte si dlhé vlasy.

1.6 Počas práce so zdvihákom noste ochranné okuliare.

1.7 Udržujte správnu rovnováhu. Neprečeňujte sa a noste protišmykovú obuv.

1.8 Zdvihák by mal byť používaný iba na povrchu, ktorý je stabilný, rovný, suchý a ktorý môže udržať primeranú záťaž. Tieto plochy musia byť udržiavané v čistote a musí byť zabezpečené dostatočné osvetlenie.

1.9 Pred každým použitím zdvihák skontrolujte. Nepoužívajte ho ak je ohnutý, poškodený, prasknutý, netesní alebo je poškodený akýmkoľvek iným spôsobom.

1.10 Pri zdvíhaní vozidla zatiahnite ručnú brzdu a zablokujte všetky kolesá.

1.11 Po zdvihnutí vozidla zaistite záťaž podperami s dostatočnou kapacitou! Nepracujte pod záťažou len za pomoci zdviháka!

1.12 Pred znížením zaťaženia sa ubezpečte, že sa pod záťažou nenachádzajú žiadne prekážky a ľudia.

1.13 Nesnažte sa hýbať so záťažou, zatiaľ čo je na zdviháku. Zdvihák sa smie používať len v statickej polohe pre zdvíhanie a spúšťanie záťaže. Zabezpečte, aby záťaž zostala po celú dobu stabilná.

1.14 Nepoužívajte zdvihák ak ste unavený, pod vplyvom alkoholu, drog alebo liekov.

1.15 Nedovoľte, aby zdvihák obsluhovala nevyškolená osoba.

1.16 Nevykonávajte žiadne úpravy zdviháku.

1.17 Nepoužívajte brzdovú kvapalinu alebo akúkoľvek inú kvapalinu a vyhnite sa miešaniu rôznych druhov oleja. Používajte iba kvalitné oleje do hydraulických zdvihákov.

1.18 Lis nevystavujte dažďu ani inému zlému počasiu.

1.19 V prípade, že lis musí byť opravený alebo ak existujú časti, ktoré je potrebné vymeniť, opravu musí vykonať autorizovaný technik a musia byť použité iba náhradné diely dodané výrobcom.

1.20 Varovanie: upozornenia a inštrukcie v tomto návode nemusia zahŕňať všetky možné podmienky a situácie, ktoré môžu nastať. Operátor by mal pochopiť, že zdravý rozum a opatrnosť sú faktory, ktoré nemôžu byť súčasťou tohto produktu, ale musia byť poskytnuté operátorom.

## 2. Parametre

|                       |                 |                            |                                 |
|-----------------------|-----------------|----------------------------|---------------------------------|
| Tlak .....            | 22 ton          | Min. výška .....           | 220+20 mm (8-11/16" + 13/16")   |
| Požadovaný tlak ..... | 0,75 – 0,85 MPa | Max. výška ...             | 435+100 mm (17-1/8" + 3-15/16") |
| Prívod vzduchu .....  | 1/4" NPT        | Nastavovacia skrutka ..... | 80 mm (3-1/8")                  |

## 3. Pred prvým použitím

3.1 Podľa nákresu zostavte zdvihák.

3.2 Pred prvým použitím produktu použite kvalitné mazivo a zariadenie spustíte do obehu na 3 sekundy, aby sa mazivo rovnomerne rozšírilo.

3.3 Nechajte zdvihák po dobu 1 hodiny v klúde, aby sa olej usadil. Následne odstráňte vzduch zo systému: pripojte prívod vzduchu, otvorte vypúšťací ventil otočením rukoväte o 1 a pol obrat proti smeru hodinových ručičiek a odstráňte olejový filter na strane konektora jemným zatlačením. Pripojte vzduchový ventil a nechajte zdvihák pracovať po dobu 30 sekúnd, aby ste odstránili akýkoľvek vzduch v systéme.

3.4 Vyskúšajte zdvihák bez zaťaženia jeho zdvihnutím do úplnej výšky a následným spustením.

## 4. Návod na obsluhu

**Upozornenie!** Pred použitím je potrebné si prečítať, porozumieť a pamätať si pokyny na použitie a bezpečnostné varovania.

**Upozornenie!** Uistite sa, že ste sa dôkladne oboznámili s výrobkom a nebezpečenstvami spojenými s jeho nesprávnym používaním.

4.1 Zatahnite ručnú brzdu a zablokujte kolesá, aby sa zabránilo akémukoľvek pohybu zdvihnutého vozidla.

4.2 Nastavte uhol rukoväte (59, 60) tak, aby konektor bol umiestnený do polohy a podľa potreby nastavte predlžovaciu skrutku.

Poznámka: V príručke vozidla skontrolujte odporúčané miesto zdvihu.

4.3 Zatvorte uvoľňovací ventil otáčaním v smere hodinových ručičiek, kým nie je pevne zatvorený.

4.4 Pripojte prípojku na prívod vzduchu do uzamykacieho uzáveru hadice prívodu vzduchu a potom zapnite vzduchový ventil, aby ste zvýšili zaťaženie.

4.5 Keď sa záťaž zdvihne do požadovanej výšky, vypnite vzduchový ventil a ihneď použite stojanové zdviháky s dostatočnou kapacitou na podoprenie záťaže.

4.6 Po vykonaní práce opatrne odstráňte stojanové zdviháky. Následne pomaly a opatrne znížte záťaž otáčaním ručného kolesa smerom doľava, potom sklopte predlžovaciu skrutku otočením v smere hodinových ručičiek podľa potreby a odstráňte zdvihák.

Poznámka: Rýchlosť spúšťania je riadená uvoľňovacím ventilom. Čím viac sa ventil otvára, tým rýchlejšie zdvihák klesá.

Upozornenie! Nebezpečné dynamické nárazové zaťaženie sa vytvára rýchlym otvorením a zatváraním uvoľňovacieho ventilu pri znížení záťaže. Výsledné preťaženie môže spôsobiť poruchu hydraulického systému, čo by mohlo spôsobiť poškodenie majetku a/alebo vážne zranenie osôb.

4.7 Odpojte prívod vzduchu od zdroja vzduchu.

## 5. Údržba

5.1 Očistite vonkajšiu časť zdviháka suchou, čistou a mäkkou handričkou a pravidelne namažte kĺby, predlžovaciu skrutku a všetky pohyblivé časti olejom podľa potreby.

5.2 Pravidelne kontrolujte piest, či nevykazuje známky hrdze alebo korózie. Očistite odkryté plochy čistou naolejovanou handričkou.

Upozornenie! Na povrch zdviháku nikdy nepoužívajte brúsny papier ani iný abrazívny materiál.

5.3 Ak zdvihák nepoužívate, uložte ho na suché miesto s úplne spustenou predlžovacou skrutkou a piestom.

5.4 Keď klesne efektívnosť zdviháka alebo zdvihák nefunguje, odstráňte vzduch z hydraulického systému ako je popísané v bode 3.3.

5.5 Skontrolujte hydraulický olej: umiestnite zdvihák do zvislej polohy, úplne spustite piest a odstráňte uzáver plniaceho otvoru oleja. Ak hladina oleja je nízka, dolejte vysoko kvalitný hydraulický olej do spodného okraja plniaceho otvoru. Odstráňte vzduch z hydraulického systému ako je popísané v bode 3.3 a vymeňte plniacu zátku.

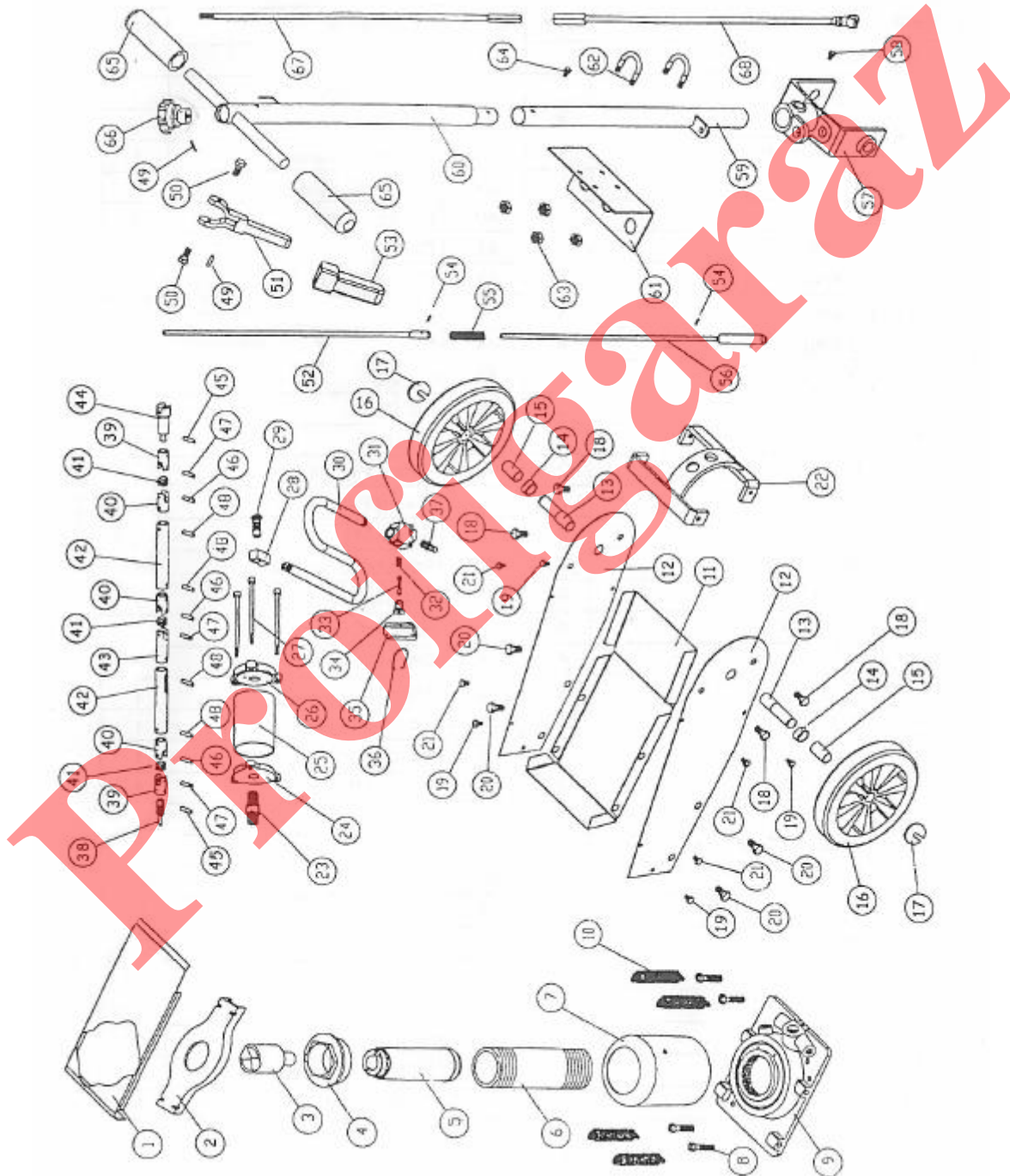
5.6 Pre najlepší výkon a najdlhšiu životnosť zariadenia vymeňte celý hydraulický olej aspoň raz za rok: spustite piest, odstráňte plniaci otvor oleja, položte zdvihák na bok a olej vypušte do vhodnej nádoby. Zabezpečte, aby do systému nevnikla nečistota. Zdvihák umiestnite do vzpriamenej polohy a naplňte vysoko kvalitný hydraulický olej ako je popísané v bode 5.5,

odstráňte vzduch z hydraulického systému ako je popísané v bode 3.3 a opäť nasadíte zátku na plnenie oleja.

Poznámka: Hydraulický olej likvidujte v súlade s miestnymi predpismi.

5.7 Odporúča sa, aby každoročnú kontrolu vykonávali kvalifikovaní technici.

## 6. Nákres



## 7. Zoznam dielov

| Číslo dielu | Popis                     | Počet ks | Číslo dielu | Popis                 | Počet ks |
|-------------|---------------------------|----------|-------------|-----------------------|----------|
| 1           | Kryt                      | 1        | 35          | Kryt rukoväte         | 1        |
| 2           | Vrchný kryt               | 1        | 36          | Závlačka              | 1        |
| 3           | Tyč                       | 4        | 37          | Spoj                  | 1        |
| 4           | Koncový kryt              | 1        | 38          | Spätný ventil oleja   | 1        |
| 5           | Piest                     | 1        | 39          | Univerzálny kĺb       | 2        |
| 6           | Kryt piestu               |          | 40          | Univerzálny kĺb       | 3        |
| 7           | Kryt                      | 1        | 41          | Spojovací blok        | 3        |
| 8           | Skrutka                   | 4        | 42          | Spojovacia rúra       | 2        |
| 9           | Základňa                  | 1        | 43          | Univerzálny kĺb       | 1        |
| 10          | Pružina                   | 4        | 44          | Univerzálny kĺb       | 1        |
| 11          | Základná doska            | 1        | 45          | Kolík Ø 3             | 2        |
| 12          | Bočná doska               | 2        | 46          | Kolík Ø 5             | 3        |
| 13          | Os kolesa                 | 2        | 47          | Nit Ø 3               | 3        |
| 14          | Podložka                  | 2        | 48          | Pružinový kolík Ø 4   | 4        |
| 15          | Podložka                  | 2        | 49          | Pružinový kolík Ø 3   | 2        |
| 16          | Koleso                    | 2        | 50          | Skrutka M6            | 2        |
| 17          | Závlačka                  | 2        | 51          | Nastaviteľná rukoväť  | 1        |
| 18          | Skrutka M10               | 4        | 52          | Nastaviteľná tyč      | 1        |
| 19          | Skrutka M6                | 4        | 53          | Kryt rukoväte         | 1        |
| 20          | Skrutka M10               | 4        | 54          | Rozťahovacia závlačka | 2        |
| 21          | Skrutka M5                | 4        | 55          | Nastaviteľná pružina  | 1        |
| 22          | Podpora bočných dosiek    | 1        | 56          | Nastaviteľná tyč      | 1        |
| 23          | Spoj                      | 1        | 57          | Držiak rúčky          | 1        |
| 24          | Trojuhlová základná doska | 1        | 58          | Skrutka M8            | 1        |
| 25          | Valec                     | 1        | 59          | Rukoväť               | 1        |
| 26          | Trojuhlová vrchná doska   | 1        | 60          | Rukoväť               | 1        |
| 27          | Šesťhranná skrutka M8     | 3        | 61          | Horný rám             | 1        |
| 28          | Otočný konektor           | 1        | 62          | U-skrutka M8          | 2        |
| 29          | Otočný konektor           | 1        | 63          | Matica M8             | 4        |
| 30          | Gumená hadica             | 1        | 64          | Skrutka M6            | 1        |
| 31          | Puzdro                    | 1        | 65          | Kryt rukoväte         | 2        |
| 32          | Kuželová pružina          | 1        | 66          | Uvoľňovacia skrutka   | 1        |
| 33          | Piestová tyč              | 1        | 67          | Spätný ventil oleja   | 1        |
| 34          | Ventil                    | 1        | 68          | Spätný ventil oleja   | 1        |